

Communiqué de presse
Zurich, 15 mai 2007

Le Kunsthaus Zürich présente «Alberto Giacometti. L'aube de l'Avant-garde»

Du 16 mai au 26 août 2007, le Kunsthaus Zürich présente la première phase fondatrice de la création plastique d'Alberto Giacometti. Entre l'approfondissement analytique de la tradition figurative de Rodin et la confrontation avec le cubisme et l'art de l'Afrique noire, Giacometti trouve pour la première fois un style qui lui est totalement propre et franchit ainsi le pas vers une œuvre surréaliste résolument novatrice.

L'exposition, avec ses 30 sculptures, 45 dessins et 18 peintures, met en lumière les débuts du sculpteur et peintre suisse Alberto Giacometti (1901-1966), une phase moins connue de celui qui atteignit, avec ses figures et ses peintures plus tardives, une renommée internationale. Elle est présentée au cœur de la collection de la Fondation Alberto Giacometti, qui offre une vaste vue d'ensemble de toute son œuvre.

DES DÉBUTS DANS L'ATELIER DE SON PÈRE DANS LE BERGELL EN SUISSE

Les débuts d'Alberto Giacometti sont marqués par la vie et les travaux dans la famille du célèbre peintre Giovanni Giacometti. Le jeune homme de dix-sept ans parvient déjà à réaliser d'étonnants dessins dans un style qui lui est propre, toutefois cette perfection se perd au moment de devenir «artiste professionnel»: il doit se réapproprier par un processus conscient ce qu'il réussissait intuitivement auparavant. Ainsi de l'été 1919 à la fin 1921, il se cherche: des mois insatisfaisants passés à l'École des Beaux-Arts de Genève, des voyages en Italie et un long séjour à Rome empli d'impressions fortes mais aussi de défaillances alternent avec des phases au cours desquelles son père l'encourage de façon aussi intelligente que retenue à peindre dans sa terre natale de Stampa.

AUX ANNÉES D'ÉTUDE AUPRÈS DE BOURDELLE À PARIS

Ce n'est qu'en allant s'installer à Paris et en entamant des études à l'Académie de la Grande Chaumière d'Antoine Bourdelle qu'il se décide définitivement, en 1922, pour la sculpture. Passer du cercle familial à l'atelier international avec ses douzaines d'étudiants venus de tous pays n'a pas du être facile. Giacometti a séjourné encore plusieurs mois à Stampa et y a réalisé des portraits de sa mère et de ses frères: ce n'est qu'en 2006 que ces travaux ont été retrouvés lors de la succession parisienne. Ce sont les seules sculptures de cette époque à être conservées, tandis que parmi tous les autres travaux produits à Paris jusqu'en 1925 n'ont survécu que les dessins de nus à la fois cristallins et d'une intensité extrême ainsi qu'un auto-portait.

LE DÉBUT DE L'AVANT-GARDE

Ne parvenant plus à représenter le vivant, Giacometti s'est tourné vers l'art abstrait, dans lequel les énergies des formes pures peuvent être plus intensivement efficaces. Il s'est ainsi rapproché de l'Avant-garde: de Brancusi et d'Archipenko, du cubisme de Lipchitz et Laurens, et en même temps de l'art stylisé et expressif des cultures extra-européennes de l'Afrique noire, de l'Indonésie et de la Vieille Amérique. Ses études auprès de Bourdelle lui avaient conféré une sûreté créatrice lui permettant de travailler en parallèle dans les trois formes d'expression formelles – figurative, cubiste et «ethnographique» – et grâce à leurs interactions, de s'aventurer dans de nouveaux territoires. Sa démarche analytique s'illustre de façon exemplaire dans la série fascinante de portraits de son père qu'il a réalisés en 1927.

Des thèmes classiques de la sculpture sous-tendent également les figurations cubistes. «L'objectif de l'art abstrait étant lui aussi de représenter la vie», note Giacometti. Mais il ne suffit pas cependant de se contenter de «cubifier» les différentes formes, c'est l'œuvre elle-même qui doit prendre vie par ses propres moyens, et donc «agir». Ici déjà, il s'approche de l'intention centrale de sa création de la maturité: l'évocation de la présence vivante de l'être humain. Chacune de ses sculptures montre la confrontation avec des questions liées aux principes mêmes de création: c'est ainsi qu'il découvre dans une sculpture africaine le contraste audacieux des formes massives et épurées, qui aboutit à la «Femme cuillère». Celle-ci n'est pas seulement la plus grande sculpture de la série «ethnographique», c'est en même temps la première des grandes figures féminines hiératiques de Giacometti et l'œuvre primordiale de cette période.

AU SEUIL DU SURREALISME

Tous ces efforts et ces recherches aboutissent à la «Tête qui regarde» et aux «Femmes» toutes semblables et aux formes discoïdes. Les enseignements tirés du modelage des têtes de ses parents alliés au langage symbolique de l'«Art premier» et aux possibilités de stylisation offertes par l'abstraction se condensent en quelque chose d'incroyablement nouveau: une membrane dénuée de corps qui ne vit que par l'ombre et la lumière. Les Surréalistes semblent n'avoir attendu qu'un tel objet «surréal»; l'avant-garde s'accapare en quelques mois du jeune artiste encore quasi inconnu auparavant. Et Giacometti apprend aussi de ses nouveaux amis ce qu'ils attendent de lui: avec la «Boule suspendue» s'ouvre un nouveau chapitre de la sculpture occidentale, dans lequel Alberto Giacometti, en principal plasticien du Surréalisme, défriche les territoires totalement nouveaux de la création tridimensionnelle.

L'exposition a vu le jour en collaboration avec Casimiro Di Crescenzo, spécialiste de Giacometti, qui l'avait présenté au «Brolo» à Mogliano Veneto jusqu'au 6 mai

2007. L'exposition, enrichie et élargie, est présentée au Kunsthaus Zürich jusqu'au 26 août, sous la direction de Christian Klemm, le conservateur de la Collection.

INFORMATIONS DES VISITEURS

Kunsthaus Zürich, Heimplatz 1, 8001 Zurich

Ouvert Mar – Jeu 10h – 21h, Ven – Dim 10h – 17h

Jours fériés: Pentecôte 26 – 28 mai et 1^{er} août (Fête nationale) 10h – 17h

Entrée: CHF 12.-/8.- (tarif réduit). Gratuit pour les enfants et les adolescents jusqu'à 16 ans.

Visites guidées publiques: 23 mai, 6/20 juin, 4/8 juillet, 8/22 août à 18h30

Visite guidées privées sur demande au numéro: +41 (0)44 253 84 12 (Lun – Ven 9h – 12h)

Plus d'informations sous: www.kunsthaus.ch

Présentation du programme: Tél. +41 (0)44 253 84 97

Réservations en Suisse: Billet combiné RailAway/CFF avec 20% de réduction sur le voyage en train et l'entrée, en vente dans les gares et auprès de Rail Service 0900 300 300 (CHF 1.19/min.). Possibilité d'obtenir des tarifs de groupes.

Magasins Fnac, Tel. +33 1 4157 3212, www.fnac.ch

Autres points de vente: France: Magasins Fnac, Carrefour, Tél. 0892 684 694 (0.34 €/min.), www.fnac.com. Belgique: Magasins Fnac, Tél. 0 900 00 600 (0.45 €/min.), www.fnac.be

Pour plus d'informations et des photos

Kunsthaus Zürich, Diana Battelli

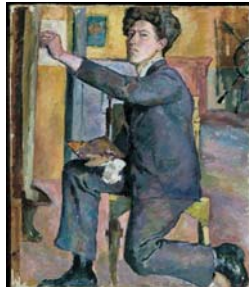
diana.battelli@kunsthaus.ch

Tél. +41 (0)44 253 84 13

Alberto Giacometti. Der Aufbruch zur Avantgarde
Kunsthaus Zürich
16. Mai bis 26. August 2007



Jacques-André Boiffard
 Alberto Giacometti, 1931
 Fotostiftung Schweiz, Winterthur
 © 2007 Nachlass Jacques-André Boiffard



Selbstbildnis, 1921
 Öl auf Leinwand, 82,5 x 72 cm
 Kunsthau Zürich
 Alberto Giacometti-Stiftung
 © 2007 ProLitteris, Zürich



Drei Akte, 1923/24
 Bleistift auf Papier, 44,5 x 28 cm
 Kunsthau Zürich
 Alberto Giacometti-Stiftung
 © 2007 ProLitteris, Zürich



Kopf der Mutter, um 1920
 Gips, Höhe 42 cm
 Kunsthau Zürich
 Alberto Giacometti-Stiftung
 Geschenk Bruno und Odette
 Giacometti, 2006
 © 2007 ProLitteris, Zürich



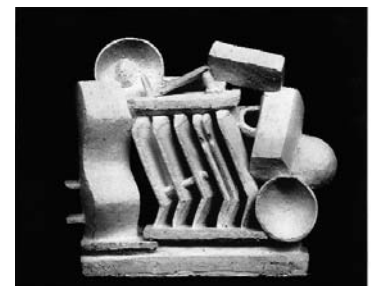
Selbstbildnis, 1925
 Gips, 41 x 21 x 28 cm
 Kunsthau Zürich
 Alberto Giacometti-Stiftung
 © 2007 ProLitteris, Zürich



Torse [Torso], 1925
 Gips, 58 x 25 x 24 cm
 Kunsthau Zürich
 Alberto Giacometti-Stiftung
 © 2007 ProLitteris, Zürich



Petit homme accroupi [Kauerndes
 Männchen], 1926
 Bronze, 28,5 x 17,5 x 10 cm
 Kunsthau Zürich
 Alberto Giacometti-Stiftung
 © 2007 ProLitteris, Zürich



Composition: Le couple [couché]
 [Komposition: Liegendes Paar], 1927
 Bronze, 39,3 x 46 x 15 cm
 Bündner Kunstmuseum Chur
 © 2007 ProLitteris, Zürich



Composition cubiste [Kubistische
 Komposition], 1926/1927
 Gips, Höhe 51,5 cm
 Kunsthau Zürich, Alberto Giacometti-Stiftung
 Geschenk Bruno und Odette Giacometti, 2006
 © 2007 ProLitteris, Zürich



La mère de l'artiste [Die Mutter des
 Künstlers], 1927
 Bronze, 32,5 x 23 x 11 cm
 Alberto Giacometti-Stiftung
 Dauerleihgabe im Kunstmuseum Basel
 © 2007 ProLitteris, Zürich



Le père de l'artiste [Der Vater des
 Künstlers], 1927
 Marmor, 30 x 23 x 21 cm
 Privatbesitz Schweiz
 © 2007 ProLitteris, Zürich



Femme [Frau], 1928/29
 Marmor, 33,5 x 31 x 9 cm
 Kunsthau Zürich
 Alberto Giacometti-Stiftung
 © 2007 ProLitteris, Zürich



Femme couchée [Liegende Frau], 1929
 Gips, 28 x 44,5 x 16,5 cm
 Kunsthau Zürich, Alberto Giacometti-Stiftung
 © 2007 ProLitteris, Zürich



Femme couchée qui rêve [Träumende Frau], 1929
 Bronze, weiss bemalt, 244 x 43 x 13,5 cm
 Kunsthau Zürich, Alberto Giacometti-Stiftung
 © 2007 ProLitteris, Zürich



Bruno Giacometti, um 1930
 Gips, 31 x 18,5 x 24,5 cm
 Kunsthau Zürich, Alberto Giacometti-Stiftung
 Geschenk Bruno und Odette Giacometti, 2006
 © 2007 ProLitteris, Zürich